

„Přeshraniční vlivy působící na místní společenství českého pohraničí“

Výzkum byl realizován na katedře sociální práce v letech 2005-2007, byl dotován z prostředků Ministerstva práce a sociálních věcí ČR v rámci programu Moderní společnost a její proměny, číslo projektu 1J 045/05-DP1.

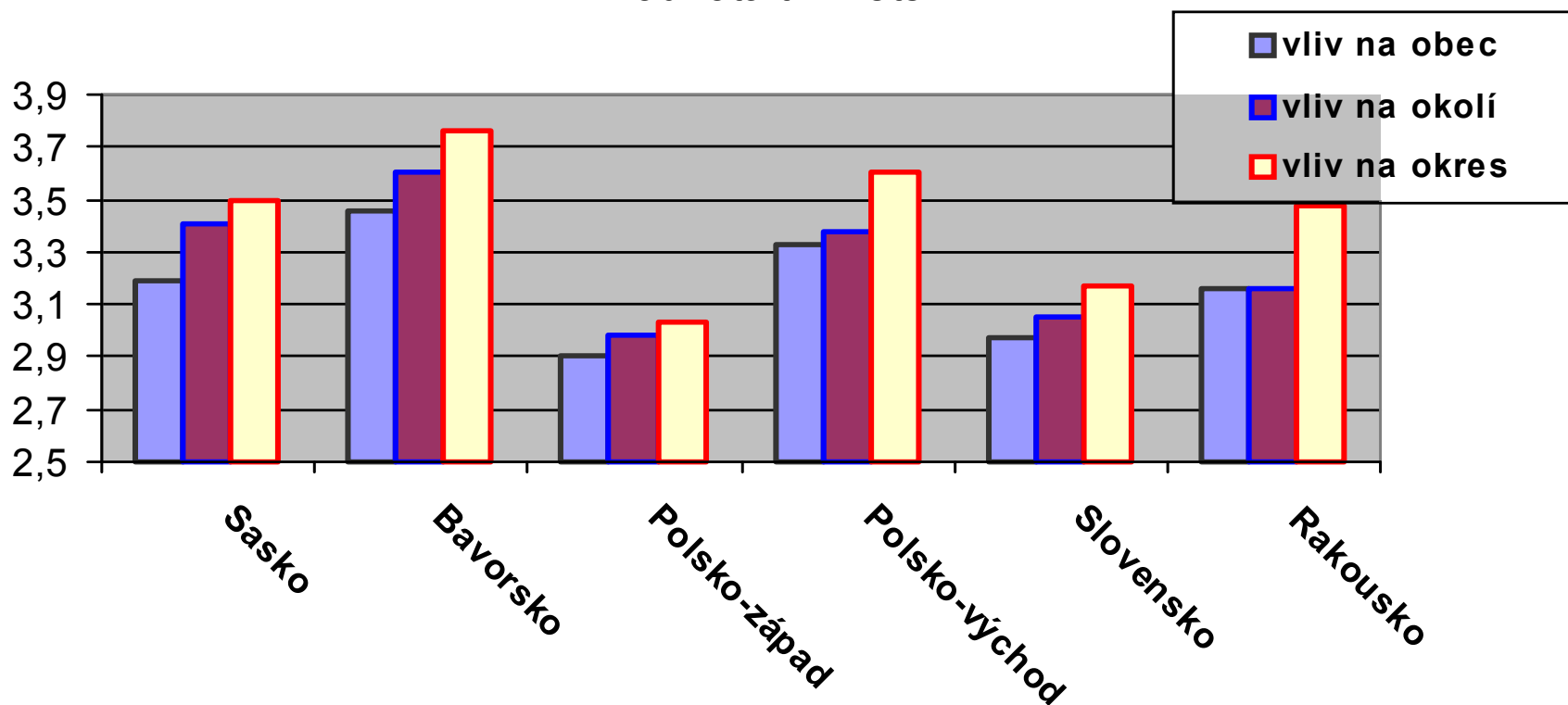
Prezentace

1. Hodnocení přeshraničního vlivu
2. Důvěra k sousedům
3. Evropeizace zdola?

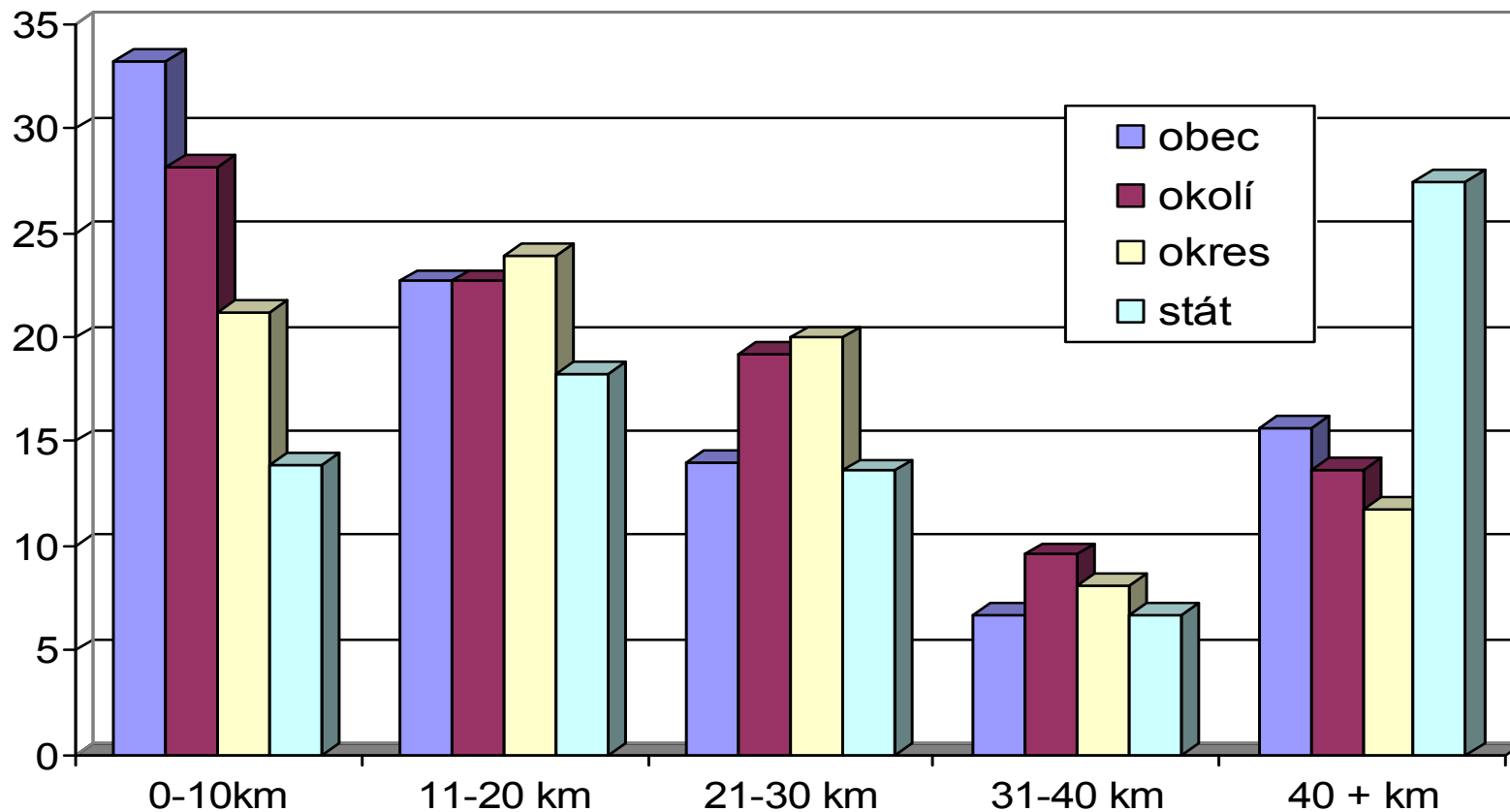
“Má podle vašich zkušeností přeshraniční sousedství nějaký vliv na život obyvatelstva v pohraničí?”

N=2154

Průměrné hodnocení vlivu zahraničního souseda - čím vyšší hodnota tím větší vliv



Podíl odpovědí sousední zahraničí má značný vliv na obec, okolí, okres, stát - podle vzdálenosti místa bydliště respondenta od hranice.(%)

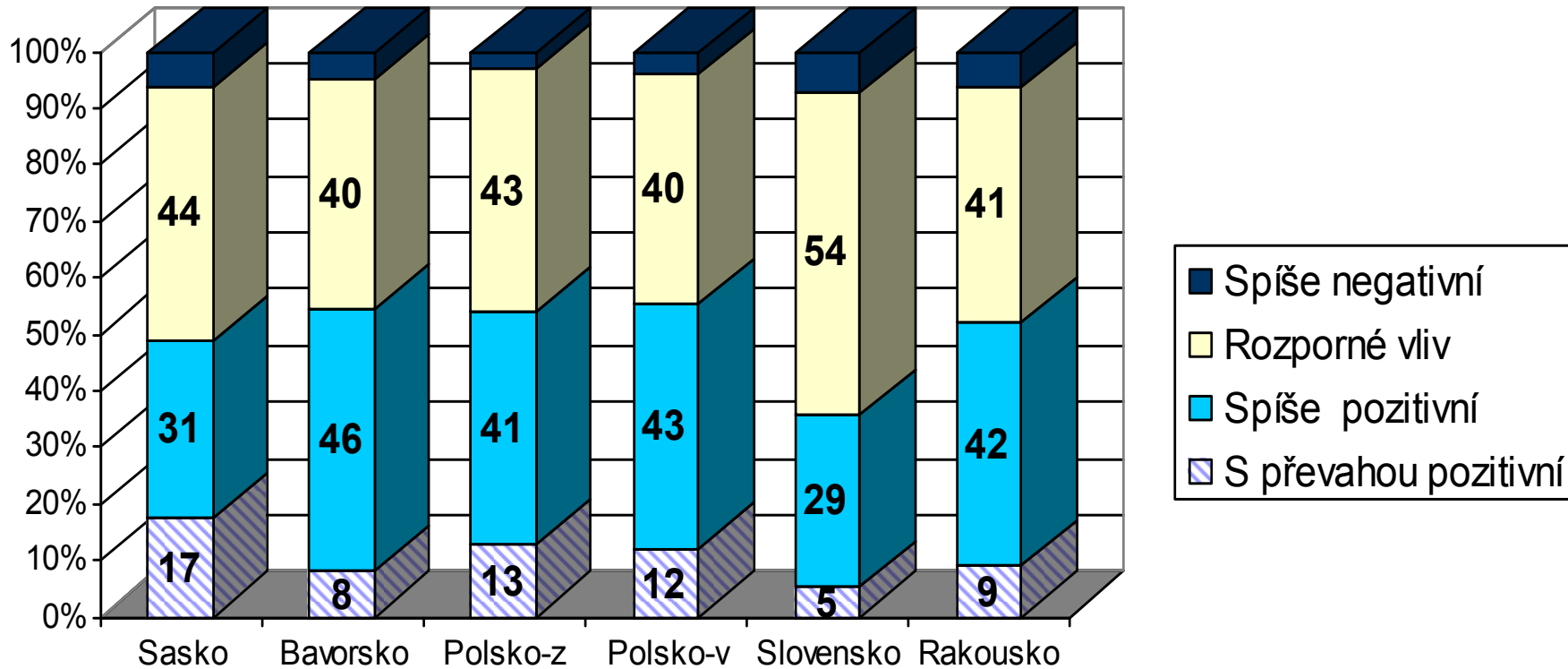


Shrnutí

- Podle výsledků dotazování expertů, které proběhlo v roce 2005[1] i podle výsledků dotazování obyvatelstva v českém pohraničí 2006[2] jsou přeshraniční vlivy v podmínkách místních společenství registrovány a hodnoceny jako silné zhruba polovinou obyvatelstva. Nicméně kolem 30 % dotázaných obyvatel pohraničí[3] žádný takový vliv nepocituje.
- S rostoucí vzdáleností od hranice vnímání přeshraničních vlivů klesá.
- Podle zjištění je nejčastěji vliv zahraničí registrován v pohraničí s Bavorskem a Rakouskem, naopak nejméně pak na hranicích se Slovenskem a západní částí hranice s Polskem. Toto subjektivní hodnocení vlivu zahraničního souseda obyvateli pohraničí (expertů a občanů) odráží jednak reálný stav výskytu přeshraničních kontaktů a jednak také jistou „novost“ a zajímavost kontaktů přes dříve neprodyšně uzavřené hranice.

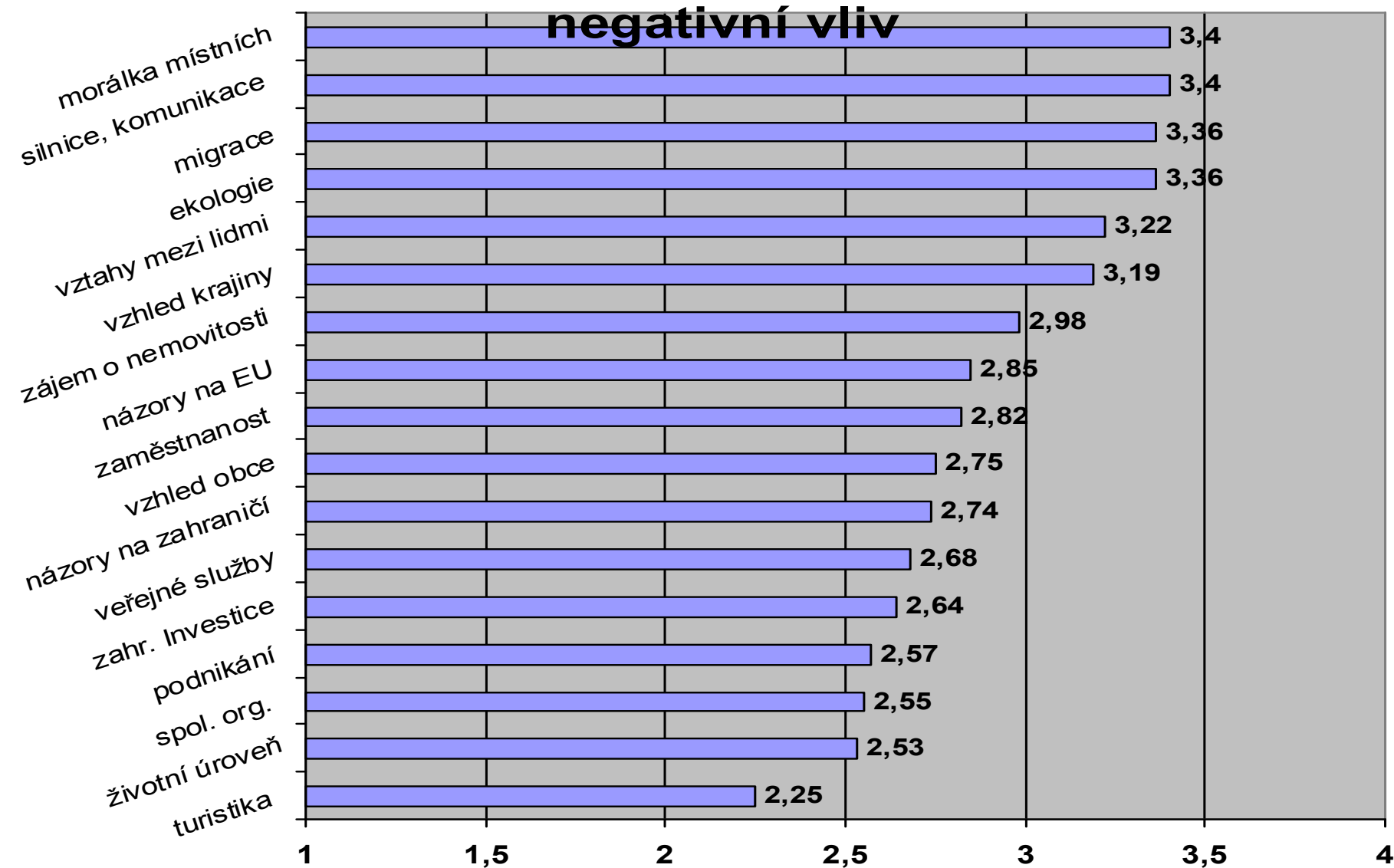
- Percepce dopadů zahraničních vlivů souvisí jednak se v zděláním a postavením dotazovaného ve společenské struktuře (například experti, což byli především představitelé místních elit, hodnotí tento dopad výrazně častěji – kolem 60 % nejméně jako střední a silný a jen 17 % takový vliv nepocituje) a jednak s místem bydliště.
- Výrazně se na hodnocení existence a síly přeshraničních vlivů ovšem projevují především ekonomické aktivity, a to od nákupů po podnikání a příchod zahraničního kapitálu do regionu. Reálnou sílu přeshraničního vlivu v těchto regionech (Bavorsko, Rakousko a z části i Sasko) potvrzují i rozhovory s funkcionáři místních zastupitelstev, které byly uskutečněny v roce 2007.
- Pojem „vliv“ sám o sobě nebyl předem definován. Respondenti jej v odpovědích na otázky v rozhovoru, či dotazníku většinou spojovali s faktem samotné existence, či růstu počtu přeshraničních kontaktů. Teprve prostřednictvím hodnocení několika výroků bylo možno usoudit, jak se projevují tyto přeshraniční kontakty v oblasti změny myšlení, postojů či některých rysů životního způsobu.

„ Jak byste hodnotil tyto vlivy ze zahraničí. Jsou celkově spíše kladné, nebo spíše záporné?“



Průměrné hodnocení přeshraničního vlivu - čím vyšší průměr- tím vyšší

negativní vliv



Vliv na „myšlení lidí“

Nejsilněji pak je přeshraniční vliv myšlení lidí hodnocen na bavorské hranici (60 % dotázaných), saské (52 %), rakouské (51 %). Nejméně pak na slovenských hranicích (24 %) a hranicích Polsko-západní část (24 %). Zřejmě se v tomto hodnocení přeshraničního vlivu na myšlení obyvatel pohraničí projevuje stále ještě jistá novost možností kontaktů se sousední zemí a také existence větších možností, zejména ekonomické spolupráce.

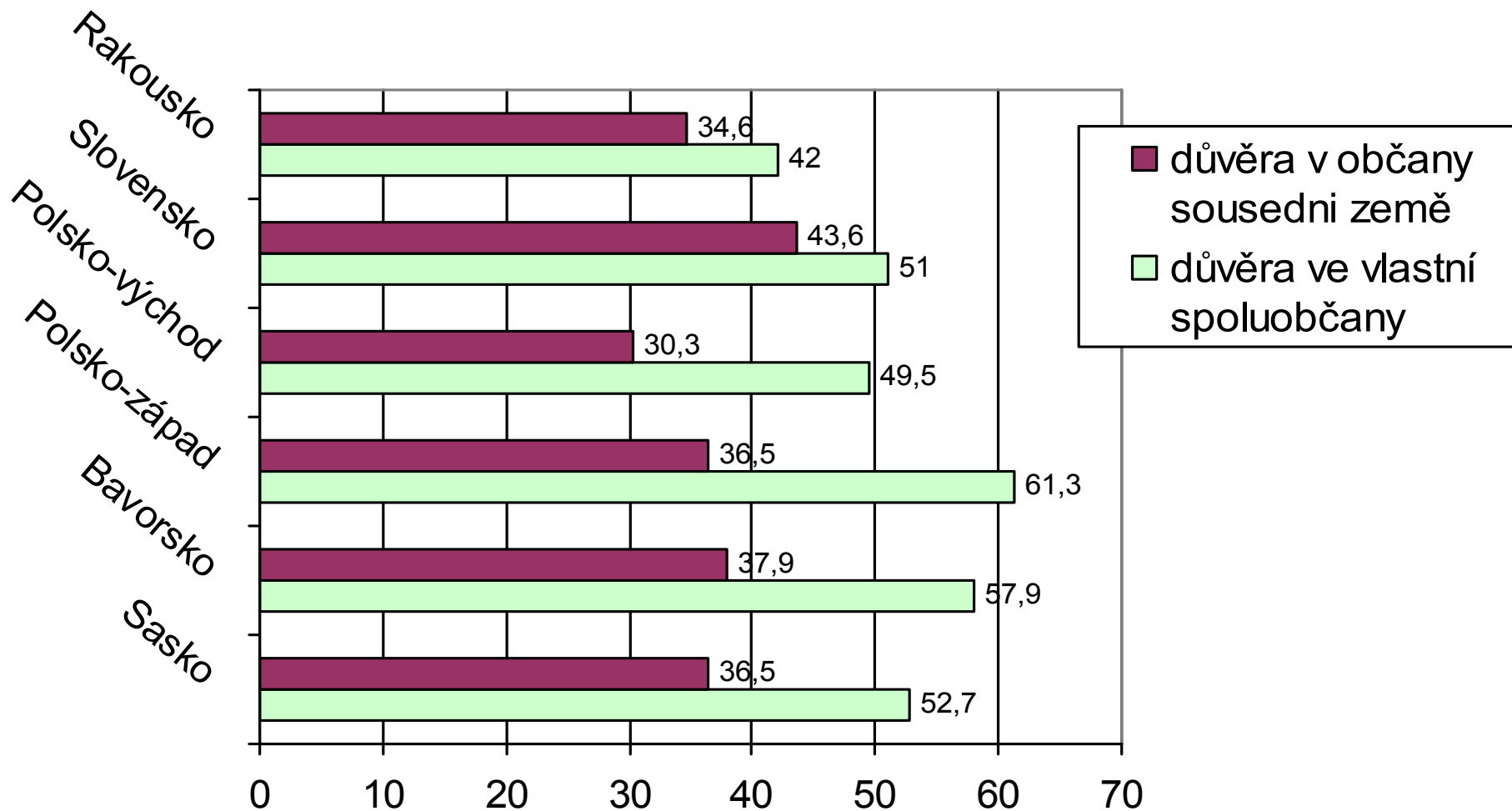
Důvěra v sousedy

Nejvyšší podíl těch, kteří vyslovují důvěru (velmi vysokou a značnou) občanům ČR je v pohraničí s Polskem – západní část (61,3 %) , nejnižší podíl pak v pohraničí s Rakouskem (42 %). Srovnáme-li tyto odpovědi s odpověďmi na otázku týkající se důvěry k obyvatelům sousední země pak nejvyšší podíl těch, co mají důvěru je na hranicích se Slovenskem (43,6 %) a nejnižší (poněkud překvapivě) Polsko – východní část.

Důvěra jako sociální kapitál

- Pokud bychom na základě těchto výsledků uvažovali o sociálním kapitálu místního společenství v pohraničí pak je zřejmé, že je silněji opřen o důvěru ve spoluobčany vlastní země než ve občany sousední země.
- Z jiného pohledu se dá říci, že „míra ostražitosti“ (ne moc velká důvěra a nedůvěra) vůči zahraničním sousedům je u všech typů pohraničí poměrně značná, přesahuje vždy 50 %.
- Nejnižší počet dotazovaných, kteří nedůvěřují sousedům, je na v pohraničí se Slovenskem. Což jistě není s ohledem na historické souvislosti překvapivé. Poněkud překvapivý je však vysoký podíl nedůvěřujících na hranici s Polskem, kde počet nedůvěřujících přesahuje dvě třetiny. Poměrně skepticky se, pokud jde o důvěru jak ve vlastní spoluobčany, tak o sousedy, projevují respondenti z pohraničí s Rakouskem.

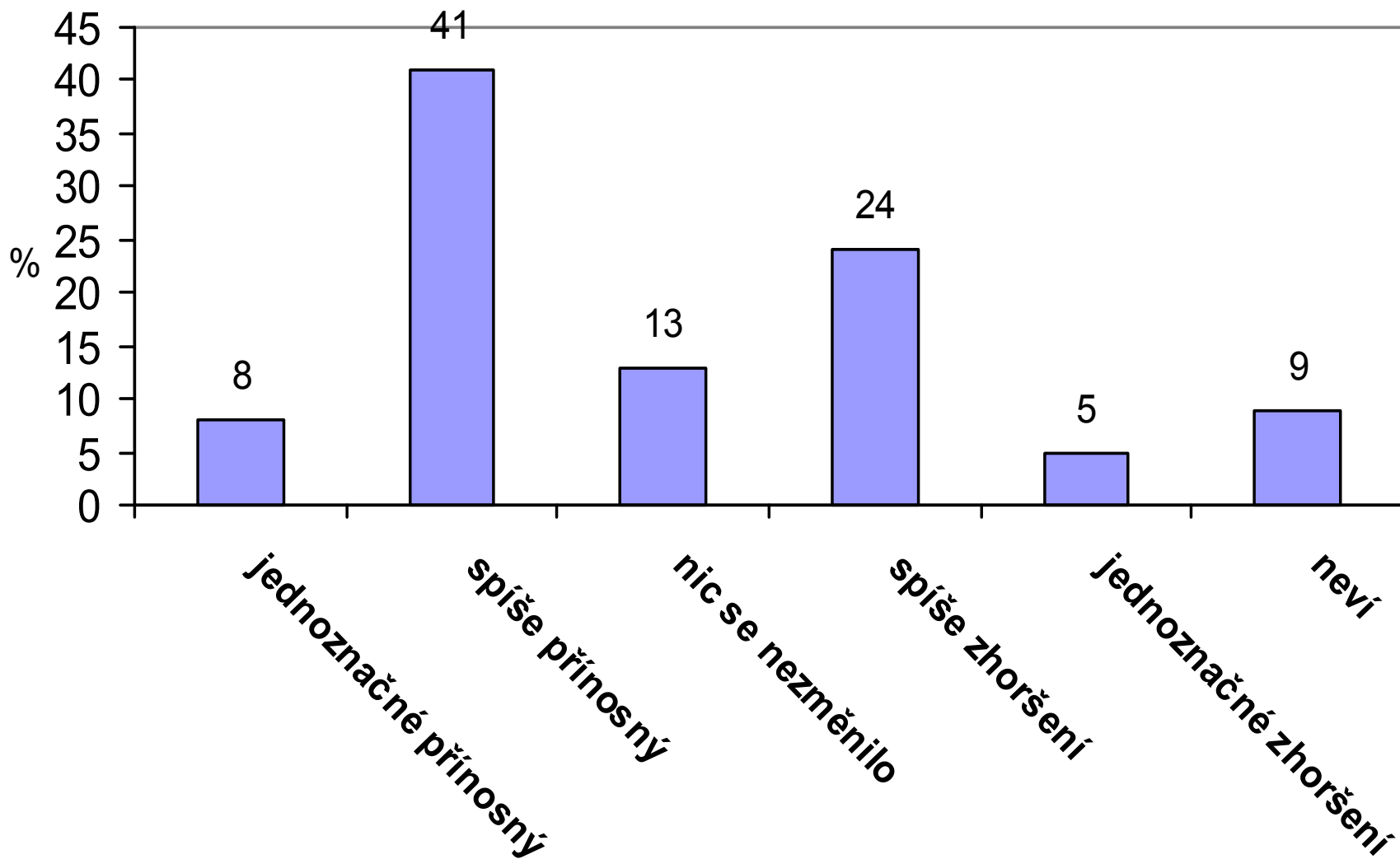
Důvěra ve vlastní spoluobčany a občany sousední země (%)



Otázka „evropeizace zdola“

- Za významné zjištění považujeme to, co bylo nazváno jako „změna půdorysu vnímání žitého prostoru“ v pohraničí s Německem a Rakouskem. Toto „rozšíření půdorysu“ regionálního rámce žitého prostoru zůstává sice nadále rozděleno hranicemi (jak politickou, tak kulturní a mentální), nicméně je rozšíření „vědomí o prostoru“ zaznamenáno jako možnost volného pohybu kamkoliv, tedy i přes hranici, která je podepřena větší či menší zkušeností a znalostí souseda, případně celé přeshraniční regionální topografie atd. Ve vědomí místních obyvatel se koncipuje jako přítomnost souseda v dosahu, nebo dokonce jako přítomnost souseda „ve vlastním prostoru“, nebo vědomí představy: „mohu být v jeho prostoru“.

Jak hodnotíte vstup ČR do Evropské unie?



Hodnocení výroků

<i>Znění výroku</i>	<i>Zcela nesouhlasím</i>	<i>Spíše nesouhlasím</i>	<i>Zčásti souhlasím</i>	<i>Zcela souhlasím</i>	<i>Nevím</i>
O tom co se děje v orgánech EU jsem dobře informován	27,8	42,7	22,4	2,5	4,5
Informace z jednání orgánů EU mne příliš nezajímají	9,3	23,7	44,5	21,2	1,3
O tom co se děje v orgánech EU většinu lidí u nás nezajímá	3,4	13,6	51,3	25,7	5,9
Naše televize by měla vysílat více informací o každodenním životě v zemích EU	7,4	14,2	32,3	40,4	5,7

Informovanost občanů o Evropské unii:

- o tom co se děje v orgánech EU je dobře informováno jen 25% dotázaných
- 65,5 % dotázaných odpovídá, že to co se děje v orgánech EU je příliš nezajímá
- ale 72,5 % dotázaných si myslí, že naše televize by měla vysílat více každodenních zpráv o zemích EU

- Výsledky výzkumu jsou uloženy na <http://vyzkumpohranici.ujepurkyne.comúmain.asp>